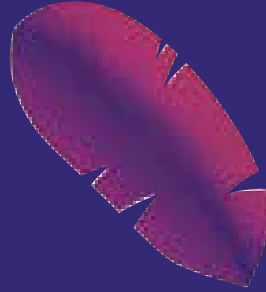
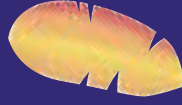
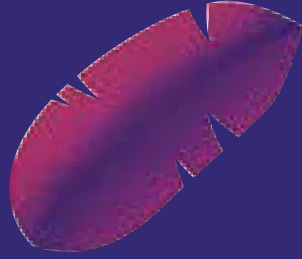
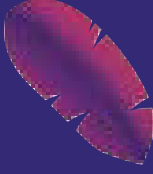
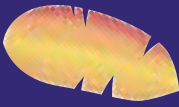


por clas





Expediente

PROCURADORIA ESPECIAL DA MULHER (PEM)

Vereadoras Integrantes

Estela Balardin | PT

Gládis Frizzo | MDB

Marisol Santos | PSDB

Roselaine Frigeri | PT

Tatiane Frizzo | PSDB (Procuradora)

Material editado e atualizado pela Assessoria de Comunicação da Câmara Municipal de Caxias do Sul em 2023

Edição

Fábio Rausch (MTE 13.707) e Vania Marta Espetorin (MTE 9.861)

Coordenação

Tales Giovani Armiliato (MTB 11.369)

Projeto Editorial

Engenho de Ideias

Tiragem

1.000 exemplares

Apresentação

Nossas vidas importam!

Embora as mulheres estejam ocupando cada dia mais seus espaços, ainda assim e, infelizmente, a violência faz parte da rotina de milhões de brasileiras. A desigualdade de direitos entre homens e mulheres é reflexo de uma sociedade patriarcal.

Uma mulher é vítima de estupro a cada 10 minutos, 26 mulheres sofrem violência física por hora, 3 mulheres são vítimas de feminicídio a cada dia. Para mudar

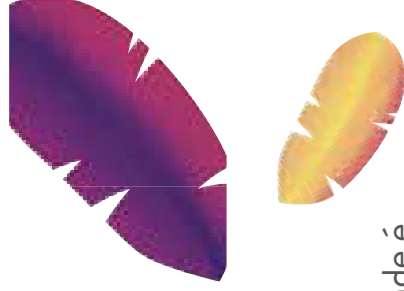
essa dura realidade é preciso reescrever as relações de gênero entre homens e mulheres. É impossível falar dos direitos das mulheres sem lembrar, também, do relevante papel desempenhado pelo feminismo, que é um movimento social de luta contra a violência de gênero e pela igualdade de direitos e de condições das mulheres na sociedade.

Conquistas significativas, como a possibilidade

de frequentar o ensino superior, obtida apenas em 1879, ou mesmo o direito ao voto, em 1932, são alguns exemplos da força e da persistência das mulheres.

Mesmo assim, foi apenas em 1988, com a atual Constituição Federal, que as mulheres passaram a ser vistas como iguais aos homens, incluídas legalmente como cidadãs, com os mesmos direitos e deveres. Foi a lei que também permitiu às mulheres do campo o recurso da aposentadoria. Outro marco significativo se deu por meio da Lei Maria da Penha, em 2006. Os objetivos principais dessa lei são

claros: “coibir e prevenir a violência contra a mulher e estabelecer medidas de assistência e proteção às mulheres em situação de violência doméstica e familiar”. Além disso, na última década, o feminicídio tornou-se crime hediondo, com penas que podem chegar a até 30 anos de reclusão. A legislação evoluiu para criar mecanismos de combate à violação dos direitos das mulheres. Enquanto mulher, vereadora, e, por meio da Procuradoria Especial da Mulher (PEM), juntamente com as demais parlamentares, trabalharei incansavelmente para



melhorar a realidade das mulheres. Espero que, em um futuro não tão distante, possamos afirmar que tais mecanismos não se fazem mais necessários, pois viveremos em uma sociedade realmente justa e igualitária. Até lá, porém, nós, mulheres, estaremos vigilantes. Afinal, nossas vidas importam!

Vereadora Tatiane Frizzo/PSDB | Procuradora 2023

FIQUE ATENTA ÀS MANIFESTAÇÕES DE VIOLÊNCIA

Nem sempre temos clareza de que estamos passando por situações de violência.

Para contribuir com as mulheres no sentido de compreenderem melhor se estão ou não sendo vítimas de agressões, listamos a seguir os principais tipos de violência:

VIOLÊNCIA FÍSICA

É perpetrada no corpo da mulher por meio de socos, empurrões, beliscões, mordidas e chutes. Em outros casos, em atos ainda mais graves, ocorre com queimaduras, cortes

e perfurações feitas com armas brancas ou armas de fogo.

VIOLÊNCIA SEXUAL

Acontece quando a vítima é obrigada a manter relações ou a praticar atos sexuais que não deseja, por meio do uso de força, coerção ou ameaça.

Muitas vezes o agressor é o próprio marido ou companheiro.

VIOLÊNCIA PSICOLÓGICA

Na violência psicológica, a mulher tem sua autoestima atingida

por agressões verbais constantes, ameaças, insultos, comparações, humilhações e ironias. Geralmente é proibida de se expressar, estudar, sair de casa, trabalhar e escolher o que vestir. Essa forma de violência é, em geral, mais sutil, entretanto, não menos danosa. Enfraquece a capacidade de reagir ante a agressão.

VIOLÊNCIA MORAL

A violência moral consiste em calúnias, difamações ou injúrias que afetam a honra e a reputação da mulher. Pode ser entendida como uma das manifestações da violência psicológica, uma vez que, para abalar

psicologicamente, é necessário desmoralizar e colocar em dúvida a idoneidade moral da mulher.

VIOLÊNCIA PATRIMONIAL

A violência patrimonial é muitas vezes praticada como forma de limitação da liberdade da mulher, inclusive de ir e vir, quando lhe são retirados os meios para satisfazer a própria subsistência. São ações ou omissões que implicam dano, perda, subtração, destruição, retenção de objetos, instrumentos de trabalho, documentos pessoais, bens, valores, direitos ou recursos econômicos.

ASSÉDIO MORAL

É a exposição das trabalhadoras a situações humilhantes e constrangedoras, repetitivas e prolongadas, durante a jornada de trabalho e no exercício de suas funções.

ASSÉDIO SEXUAL

Significa constringer alguém com o intuito de obter vantagem ou favorecimento sexual, prevalecendo-se da sua condição hierárquica superior ou ascendência inerente ao exercício de emprego, cargo ou função.

TRÁFICO DE PESSOAS

É o recrutamento, raptado, transferência ou acolhimento de pessoas, recorrendo à ameaça, ao uso da força, à entrega ou à aceitação de pagamentos, ou a benefícios ou a outras formas de coação, para obter o consentimento de uma pessoa que não tenha autoridade sobre outra, para fins de exploração. Incluirá, no mínimo, a exploração da prostituição de outrem ou outras formas de exploração sexual, o trabalho ou serviços forçados e a escravidão ou práticas similares à escravidão, à servidão ou à remoção de órgãos.

ENDEREÇOS E TELEFONES ÚTEIS

PROCURADORIA ESPECIAL DA MULHER (PEM)

Rua Alfredo Chaves, 1323 | Exposição
Câmara de Vereadores
(54) 3218.1600
faleconosco@camaracaxias.rs.gov.br
8h às 17h

COORDENADORIA DA MULHER/CENTRO DE REFERÊNCIA PARA A MULHER

Rua Alfredo Chaves, 1333 – 3º andar do Centro
Administrativo | Exposição
(54) 3218.6026
mulher@caxias.rs.gov.br
10h às 16h

DELEGACIA DE POLÍCIA ESPECIALIZADA NO ATENDIMENTO À MULHER

Rua Dr. Montauray, 1387 | Centro
(54) 3220.9280

DELEGACIA DE POLÍCIA DE PRONTO ATENDIMENTO (PLANTÃO 24 HORAS)

Rua Irmão Miguel Dario, 1061 | Jardim América
(54) 3223.6833

CENTRO INTEGRADO DE OPERAÇÕES DE SEGURANÇA PÚBLICA (CIOSP) – 24 HORAS

R. Marquês do Herval, 1585 | Exposição
(54) 3214.3820

CENTRO DE REFERÊNCIA DE ASSISTÊNCIA SOCIAL (CRAS) NORTE

Rua das Fruteiras, 925 | Loteamento Santo Antônio |
Santa Fé
(54) 3901.1484 - (54) 3901.1591
crasnorte@fas.caxias.rs.gov.br
Segunda a sexta-feira, das 8h às 12h – 13h às 17h

CRAS OESTE

Rua Abel Postal, nº 1.767 ! Cidade Nova
(54) 3901.1480
crasoeste@fas.caxias.rs.gov.br
Segunda a sexta-feira, das 8h às 12h – 13h às 17h

CRAS LESTE

Rua Júlia Gomes, 21 | Sagrada Família
(54) 3028.3955
crasleste@fas.caxias.rs.gov.br
Segunda a sexta-feira, das 8h às 11h30min – 13h às 17h

CRAS SUL

Rua Laudelino Ribeiro, 157 | Bom Pastor
(54) 3029.2923
crassul@fas.caxias.rs.gov.br
Segunda a sexta-feira, das 8h às 12h – 13h às 17h30min

CRAS SUDESTE

Rua Nadir Antonio Antonioli, 21 | Planalto
(54) 3901.1487
crassudeste@fas.caxias.rs.gov.br
Segunda a quinta-feira, das 8h às 12h e das 13h às 17h
Sexta-feira, das 10h às 12h e das 13h às 17h

CRAS CENTRO

Rua Dr. Montauray, 1017
(54) 3027.5948
crascentro@fas.caxias.rs.gov.br
Segunda a quinta-feira, das 8h às 12h e das 13h às 17h
Sexta-feira, das 13h às 17h

DEFENSORIA PÚBLICA

Rua Independência, 2393 – Térreo | Panazzolo
(54) 3228.2298 / (54) 3211.6584 / (54) 3222.7817

PROGRAMA DE ATENDIMENTO ÀS VÍTIMAS DE VIOLÊNCIA SEXUAL (PRAVIVIS) – HOSPITAL GERAL

Rua Prof. Antônio Vignoli, 255 | Petrópolis
Aberto 24 horas
(54) 3218.7200 (ramais 7319 – 7232)

PARA INFORMAÇÕES E DENÚNCIAS

Ligue 180 – Central de Atendimento à Mulher

LEGISLAÇÃO QUE AMPARA O PÚBLICO FEMININO

Algumas leis que estão em vigor voltam-se à proteção à mulher e à punição a situações de violência e de crime contra o público feminino. Listamos algumas delas, para que você possa tomar conhecimento:

LEI MARIA DA PENHA

Presidência da República

Casa Civil

Subchefia para Assuntos Jurídicos

LEI Nº 11.340, DE 7 DE AGOSTO DE 2006.

Vigência

(Vide ADI nº 4424)

Cria mecanismos para coibir a violência doméstica e familiar contra a mulher, nos termos do § 8º do art. 226 da Constituição Federal, da Convenção sobre a Eliminação de Todas as Formas de Discriminação contra as Mulheres e da

Convenção Interamericana para Prevenir, Punir e Erradicar a Violência contra a Mulher; dispõe sobre a criação dos Juizados de Violência Doméstica e Familiar contra a Mulher; altera o Código de Processo Penal, o Código Penal e a Lei de Execução Penal; e dá outras providências.

O PRESIDENTE DA REPÚBLICA Faço saber que o Congresso Nacional decreta e eu sanciono a seguinte Lei:

TÍTULO I

DISPOSIÇÕES PRELIMINARES

Art. 1º Esta Lei cria mecanismos para coibir e prevenir a violência doméstica e familiar contra a mulher, nos termos do § 8º do art. 226 da Constituição Federal, da Convenção sobre a Eliminação de Todas as Formas de Violência contra a Mulher, da Convenção

Interamericana para Prevenir, Punir e Erradicar a Violência contra a Mulher e de outros tratados internacionais ratificados pela República Federativa do Brasil; dispõe sobre a criação dos Juizados de Violência Doméstica e Familiar contra a Mulher; e estabelece medidas de assistência e proteção às mulheres em situação de violência doméstica e familiar.

Art. 2º Toda mulher, independentemente de classe, raça, etnia, orientação sexual, renda, cultura, nível educacional, idade e religião, goza dos direitos fundamentais inerentes à pessoa humana, sendo-lhe asseguradas as oportunidades e facilidades para viver sem violência, preservar sua saúde física e mental e seu aperfeiçoamento moral, intelectual e social.

Art. 3º Serão asseguradas às mulheres as condições para o exercício efetivo dos direitos à vida, à segurança, à saúde, à alimentação, à educação, à cultura, à moradia, ao acesso à justiça, ao esporte, ao lazer, ao trabalho, à cidadania, à liberdade, à dignidade, ao respeito e à convivência familiar e comunitária.

§ 1º O poder público desenvolverá políticas que visem garantir os direitos humanos das mulheres no âmbito das relações domésticas e familiares no

sentido de resguardá-las de toda forma de negligência, discriminação, exploração, violência, crueldade e opressão.

§ 2º Cabe à família, à sociedade e ao poder público criar as condições necessárias para o efetivo exercício dos direitos enunciados no caput.

Art. 4º Na interpretação desta Lei, serão considerados os fins sociais a que ela se destina e, especialmente, as condições peculiares das mulheres em situação de violência doméstica e familiar.

TÍTULO II

DA VIOLÊNCIA DOMÉSTICA E FAMILIAR CONTRA A MULHER

CAPÍTULO I DISPOSIÇÕES GERAIS

Art. 5º Para os efeitos desta Lei, configura violência doméstica e familiar contra a mulher qualquer ação ou omissão baseada no gênero que lhe cause morte, lesão, sofrimento físico, sexual ou psicológico e dano moral ou patrimonial: (Vide Lei complementar nº 150, de 2015)

I - no âmbito da unidade doméstica, compreendida como o espaço de convívio permanente de pessoas, com ou sem vínculo familiar, inclusive as esporadicamente agregadas;

II - no âmbito da família, compreendida como a comunidade formada por indivíduos que são ou se consideram aparentados, unidos por laços naturais, por afinidade ou por vontade expressa;

III - em qualquer relação íntima de afeto, na qual o agressor conviva ou tenha convivido com a ofendida, independentemente de coabitação.

Parágrafo único. As relações pessoais enunciadas neste artigo independem de orientação sexual.

Art. 6º A violência doméstica e familiar contra a mulher constitui uma das formas de violação dos direitos humanos.

CAPÍTULO II DAS FORMAS DE VIOLÊNCIA DOMÉSTICA E FAMILIAR CONTRA A MULHER

Art. 7º São formas de violência doméstica e familiar contra a mulher, entre outras:

I - a violência física, entendida como qualquer conduta que ofenda sua integridade ou saúde corporal;

II - a violência psicológica, entendida como qualquer conduta que lhe cause dano emocional e diminuição da autoestima ou que lhe prejudique e perturbe o pleno desenvolvimento ou que vise degradar ou controlar suas ações, comportamentos, crenças e decisões, mediante ameaça, constrangimento, humilhação, manipulação, isolamento, vigilância constante, perseguição contumaz, insulto, chantagem, violação de sua intimidade, ridicularização, exploração e limitação do direito de ir e vir ou qualquer outro meio que lhe cause prejuízo à saúde psicológica e à autodeterminação; (Redação dada pela Lei nº 13.772, de 2018)

III - a violência sexual, entendida como qualquer conduta que a constranja a presenciar, a manter ou a participar de relação sexual não desejada, mediante intimidação, ameaça, coação ou uso da força; que a induza a comercializar ou a utilizar, de qualquer modo, a sua sexualidade, que a impeça de usar qualquer método contraceptivo ou que a force ao matrimônio, à gravidez, ao aborto ou à prostituição, mediante coação, chantagem, suborno ou manipulação; ou que limite ou anule o exercício

de seus direitos sexuais e reprodutivos;

IV - a violência patrimonial, entendida como qualquer conduta que configure retenção, subtração, destruição parcial ou total de seus objetos, instrumentos de trabalho, documentos pessoais, bens, valores e direitos ou recursos econômicos, incluindo os destinados a satisfazer suas necessidades;

V - a violência moral, entendida como qualquer conduta que configure calúnia, difamação ou injúria.

TÍTULO III DA ASSISTÊNCIA À MULHER EM SITUAÇÃO DE VIOLÊNCIA DOMÉSTICA E FAMILIAR CAPÍTULO I

DAS MEDIDAS INTEGRADAS DE PREVENÇÃO

Art. 8º A política pública que visa coibir a violência doméstica e familiar contra a mulher far-se-á por meio de um conjunto articulado de ações da União, dos Estados, do Distrito Federal e dos Municípios e de ações não-governamentais, tendo por diretrizes:

I - a integração operacional do Poder Judiciário, do Ministério Público e da Defensoria Pública com as áreas de segurança pública, assistência social, saúde, educação, trabalho e habitação;

II - a promoção de estudos e pesquisas, estatísticas e outras informações relevantes, com a perspectiva de gênero e de raça ou etnia, concernentes às causas, às consequências e à frequência da violência doméstica e familiar contra a mulher, para a sistematização de dados, a serem unificados nacionalmente, e a avaliação periódica dos resultados das medidas adotadas;

III - o respeito, nos meios de comunicação social, dos valores éticos e sociais da pessoa e da família, de forma a coibir os papéis estereotipados que legitimem ou exacerbem a violência doméstica e familiar, de acordo com o estabelecido no inciso III do art. 1º, no inciso IV do art. 3º e no inciso IV do art. 221 da Constituição Federal;

IV - a implementação de atendimento policial especializado para as mulheres, em particular nas Delegacias de Atendimento à Mulher;

V - a promoção e a realização de campanhas educativas de prevenção da violência doméstica e familiar contra a mulher, voltadas ao público escolar e à sociedade em geral, e a difusão desta Lei e dos instrumentos de proteção aos direitos humanos das mulheres;

VI - a celebração de convênios, protocolos, ajustes, termos ou outros instrumentos de promoção de parceria entre órgãos governamentais ou entre estes e entidades não-governamentais, tendo por objetivo a implementação de programas de erradicação da violência doméstica e familiar contra a mulher;

VII - a capacitação permanente das Polícias Civil e Militar, da Guarda Municipal, do Corpo de Bombeiros e dos profissionais pertencentes aos órgãos e às áreas enunciados no inciso I quanto às questões de gênero e de raça ou etnia;

VIII - a promoção de programas educacionais que disseminem valores éticos de irrestrito respeito à dignidade da pessoa humana com a perspectiva de gênero e de raça ou etnia;

IX - o destaque, nos currículos escolares de todos os níveis de ensino, para os conteúdos relativos aos direitos humanos, à equidade de gênero e de raça ou etnia e ao problema da violência doméstica e familiar contra a mulher.

CAPÍTULO II

DA ASSISTÊNCIA À MULHER EM SITUAÇÃO DE VIOLÊNCIA DOMÉSTICA E FAMILIAR

Art. 9º A assistência à mulher em situação de violência doméstica e familiar será prestada de forma articulada e conforme os princípios e as diretrizes previstos na Lei Orgânica da Assistência Social, no Sistema Único de Saúde, no Sistema Único de

Segurança Pública, entre outras normas e políticas públicas de proteção, e emergencialmente quando for o caso.

§ 1º O juiz determinará, por prazo certo, a inclusão da mulher em situação de violência doméstica e familiar no cadastro de programas assistenciais do governo federal, estadual e municipal.

§ 2º O juiz assegurará à mulher em situação de violência doméstica e familiar, para preservar sua integridade física e psicológica:

I - acesso prioritário à remoção quando servidora pública, integrante da administração direta ou indireta;

II - manutenção do vínculo trabalhista, quando necessário o afastamento do local de trabalho, por até seis meses.

III - encaminhamento à assistência judiciária, quando for o caso, inclusive para eventual ajuizamento da ação de separação judicial, de divórcio, de anulação de casamento ou de dissolução de união estável perante o juízo competente. (Incluído pela Lei nº 13.894, de 2019)

§ 3º A assistência à mulher em situação de violência doméstica e familiar compreenderá o acesso aos

benefícios decorrentes do desenvolvimento científico e tecnológico, incluindo os serviços de contracepção de emergência, a profilaxia das Doenças Sexualmente Transmissíveis (DST) e da Síndrome da Imunodeficiência Adquirida (AIDS) e outros procedimentos médicos necessários e cabíveis nos casos de violência sexual.

§ 4º Aquele que, por ação ou omissão, causar lesão, violência física, sexual ou psicológica e dano moral ou patrimonial a mulher fica obrigado a ressarcir todos os danos causados, inclusive ressarcir ao Sistema Único de Saúde (SUS), de acordo com a tabela SUS, os custos relativos aos serviços de saúde prestados para o total tratamento das vítimas em situação de violência doméstica e familiar, recolhidos os recursos assim arrecadados ao Fundo de Saúde do ente federado responsável pelas unidades de saúde que prestarem os serviços. (Vide Lei nº 13.871, de 2019) (Vigência)

§ 5º Os dispositivos de segurança destinados ao uso em caso de perigo iminente e disponibilizados para o monitoramento das vítimas de violência doméstica ou familiar amparadas por medidas protetivas terão seus custos ressarcidos pelo agressor. (Vide Lei nº

13.871, de 2019) (Vigência)

§ 6º O ressarcimento de que tratam os §§ 4º e 5º deste artigo não poderá importar ônus de qualquer natureza ao patrimônio da mulher e dos seus dependentes, nem configurar atenuante ou ensejar possibilidade de substituição da pena aplicada. (Vide Lei nº 13.871, de 2019) (Vigência)

§ 7º A mulher em situação de violência doméstica e familiar tem prioridade para matricular seus dependentes em instituição de educação básica mais próxima de seu domicílio, ou transferi-los para essa instituição, mediante a apresentação dos documentos comprobatórios do registro da ocorrência policial ou do processo de violência doméstica e familiar em curso. (Incluído pela Lei nº 13.882, de 2019)

§ 8º Serão sigilosos os dados da ofendida e de seus dependentes matriculados ou transferidos conforme o disposto no § 7º deste artigo, e o acesso às informações será reservado ao juiz, ao Ministério Público e aos órgãos competentes do poder público. (Incluído pela Lei nº 13.882, de 2019)

CAPÍTULO III DO ATENDIMENTO PELA AUTORIDADE POLICIAL

Art. 10. Na hipótese da iminência ou da prática de violência doméstica e familiar contra a mulher, a autoridade policial que tomar conhecimento da ocorrência adotará, de imediato, as providências legais cabíveis.

Parágrafo único. Aplica-se o disposto no caput deste artigo ao descumprimento de medida protetiva de urgência deferida.

Art. 10-A. É direito da mulher em situação de violência doméstica e familiar o atendimento policial e pericial especializado, ininterrupto e prestado por servidores - preferencialmente do sexo feminino - previamente capacitados. (Incluído pela Lei nº 13.505, de 2017)

§ 1º A inquirição de mulher em situação de violência doméstica e familiar ou de testemunha de violência doméstica, quando se tratar de crime contra a mulher, obedecerá às seguintes diretrizes: (Incluído pela Lei nº 13.505, de 2017)

I - salvaguarda da integridade física, psíquica e

emocional da depoente, considerada a sua condição peculiar de pessoa em situação de violência doméstica e familiar; (Incluído pela Lei nº 13.505, de 2017)

II - garantia de que, em nenhuma hipótese, a mulher em situação de violência doméstica e familiar, familiares e testemunhas terão contato direto com investigados ou suspeitos e pessoas a eles relacionadas; (Incluído pela Lei nº 13.505, de 2017)

III - não revitimização da depoente, evitando sucessivas inquirições sobre o mesmo fato nos âmbitos criminal, cível e administrativo, bem como questionamentos sobre a vida privada. (Incluído pela Lei nº 13.505, de 2017)

§ 2º Na inquirição de mulher em situação de violência doméstica e familiar ou de testemunha de delitos de que trata esta Lei, adotar-se-á, preferencialmente, o seguinte procedimento: (Incluído pela Lei nº 13.505, de 2017)

I - a inquirição será feita em recinto especialmente projetado para esse fim, o qual conterá os equipamentos próprios e adequados à idade da mulher em situação de violência doméstica e familiar ou testemunha e ao tipo e à gravidade da violência sofrida; (Incluído pela Lei nº 13.505, de 2017)

II - quando for o caso, a inquirição será intermediada por profissional especializado em violência doméstica e familiar designado pela autoridade judiciária ou policial; (Incluído pela Lei nº 13.505, de 2017)

III - o depoimento será registrado em meio eletrônico ou magnético, devendo a gravação e a mídia integrar o inquérito. (Incluído pela Lei nº 13.505, de 2017)

Art. 11. No atendimento à mulher em situação de violência doméstica e familiar, a autoridade policial deverá, entre outras providências:

I - garantir proteção policial, quando necessário, comunicando de imediato ao Ministério Público e ao Poder Judiciário;

II - encaminhar a ofendida ao hospital ou posto de saúde e ao Instituto Médico Legal;

III - fornecer transporte para a ofendida e seus dependentes para abrigo ou local seguro, quando houver risco de vida;

IV - se necessário, acompanhar a ofendida para assegurar a retirada de seus pertences do local da ocorrência ou do domicílio familiar;

V - informar à ofendida os direitos a ela conferidos nesta lei e os serviços disponíveis, inclusive os de

assistência judiciária para o eventual ajustamento perante o juízo competente da ação de separação judicial, de divórcio, de anulação de casamento ou de dissolução de união estável.

Art. 12. Em todos os casos de violência doméstica e familiar contra a mulher, feito o registro da ocorrência, deverá a autoridade policial adotar, de imediato, os seguintes procedimentos, sem prejuízo daqueles previstos no Código de Processo Penal:

- I - ouvir a ofendida, lavrar o boletim de ocorrência e tomar a representação a termo, se apresentada;
- II - colher todas as provas que servirem para o esclarecimento do fato e de suas circunstâncias;
- III - remeter, no prazo de 48 (quarenta e oito) horas, expediente apartado ao juiz com o pedido da ofendida, para a concessão de medidas protetivas de urgência;
- IV - determinar que se proceda ao exame de corpo de delito da ofendida e requisitar outros exames periciais necessários;
- V - ouvir o agressor e as testemunhas;
- VI - ordenar a identificação do agressor e fazer juntar aos autos sua folha de antecedentes criminais, indicando

a existência de mandado de prisão ou registro de outras ocorrências policiais contra ele;

VI-A - verificar se o agressor possui registro de porte ou posse de arma de fogo e, na hipótese de existência, juntar aos autos essa informação, bem como notificar a ocorrência à instituição responsável pela concessão do registro ou da emissão do porte, nos termos da Lei nº 10.826, de 22 de dezembro de 2003 (Estatuto do Desarmamento);

VII - remeter, no prazo legal, os autos do inquérito policial ao juiz e ao Ministério Público.

§ 1º O pedido da ofendida será tomado a termo pela autoridade policial e deverá conter:

- I - qualificação da ofendida e do agressor;
- II - nome e idade dos dependentes;
- III - descrição sucinta do fato e das medidas protetivas solicitadas pela ofendida.
- IV - informação sobre a condição de a ofendida ser pessoa com deficiência e se da violência sofrida resultou deficiência ou agravamento de deficiência preexistente. (Incluído pela Lei nº 13.836, de 2019)

§ 2º A autoridade policial deverá anexar ao documento

referido no § 1º o boletim de ocorrência e cópia de todos os documentos disponíveis em posse da ofendida.

§ 3º Serão admitidos como meios de prova os laudos ou prontuários médicos fornecidos por hospitais e postos de saúde.

Art. 12-A. Os Estados e o Distrito Federal, na formulação de suas políticas e planos de atendimento à mulher em situação de violência doméstica e familiar, darão prioridade, no âmbito da Polícia Civil, à criação de Delegacias Especializadas de Atendimento à Mulher (Deams), de Núcleos Investigativos de Femicídio e de equipes especializadas para o atendimento e a investigação das violências graves contra a mulher.

Art. 12-B. (VETADO) (Incluído pela Lei nº 13.505, de 2017)

§ 1º (VETADO) (Incluído pela Lei nº 13.505, de 2017)

§ 2º (VETADO) (Incluído pela Lei nº 13.505, de 2017)

§ 3º A autoridade policial poderá requisitar os serviços públicos necessários à defesa da mulher em situação de violência doméstica e familiar e de seus dependentes. (Incluído pela Lei nº 13.505, de 2017)

Art. 12-C. Verificada a existência de risco atual ou

iminente à vida ou à integridade física ou psicológica da mulher em situação de violência doméstica e familiar, ou de seus dependentes, o agressor será imediatamente afastado do lar, domicílio ou local de convivência com a ofendida: (Redação dada pela Lei nº 14.188, de 2021)

I - pela autoridade judicial; (Incluído pela Lei nº 13.827, de 2019)

II - pelo delegado de polícia, quando o Município não for sede de comarca; ou (Incluído pela Lei nº 13.827, de 2019)

III - pelo policial, quando o Município não for sede de comarca e não houver delegado disponível no momento da denúncia. (Incluído pela Lei nº 13.827, de 2019)

§ 1º Nas hipóteses dos incisos II e III do caput deste artigo, o juiz será comunicado no prazo máximo de 24 (vinte e quatro) horas e decidirá, em igual prazo, sobre a manutenção ou a revogação da medida aplicada, devendo dar ciência ao Ministério Público concomitantemente. (Incluído pela Lei nº 13.827, de 2019)

§ 2º Nos casos de risco à integridade física da ofendida ou à efetividade da medida protetiva de urgência, não será concedida liberdade provisória ao preso. (Incluído pela Lei nº 13.827, de 2019)

TÍTULO IV DOS PROCEDIMENTOS CAPÍTULO I DISPOSIÇÕES GERAIS

Art. 13. Ao processo, ao julgamento e à execução das causas cíveis e criminais decorrentes da prática de violência doméstica e familiar contra a mulher aplicam-se as normas dos Códigos de Processo Penal e Processo Civil e da legislação específica relativa à criança, ao adolescente e ao idoso que não conflitem com o estabelecido nesta Lei.

Art. 14. Os Juizados de Violência Doméstica e Familiar contra a Mulher, órgãos da Justiça Ordinária com competência cível e criminal, poderão ser criados pela União, no Distrito Federal e nos Territórios, e pelos Estados, para o processo, o julgamento e a execução das causas decorrentes da prática de violência doméstica e familiar contra a mulher.

Art. 14-A. A ofendida tem a opção de propor ação de divórcio ou de dissolução de união estável no Juizado de Violência Doméstica e Familiar contra a Mulher. (Incluído pela Lei nº 13.894, de 2019)

§ 1º Exclui-se da competência dos Juizados de Violência Doméstica e Familiar contra a Mulher a pretensão relacionada à partilha de bens. (Incluído pela Lei nº 13.894, de 2019)

§ 2º Iniciada a situação de violência doméstica e familiar após o ajuizamento da ação de divórcio ou de dissolução de união estável, a ação terá preferência no juízo onde estiver. (Incluído pela Lei nº 13.894, de 2019)

Parágrafo único. Os atos processuais poderão realizar-se em horário noturno, conforme dispuserem as normas de organização judiciária.

Art. 15. É competente, por opção da ofendida, para os processos cíveis regidos por esta Lei, o Juizado:

- I - do seu domicílio ou de sua residência;
- II - do lugar do fato em que se baseou a demanda;
- III - do domicílio do agressor.

Art. 16. Nas ações penais públicas condicionadas à representação da ofendida de que trata esta Lei, só será admitida a renúncia à representação perante o juiz, em audiência especialmente designada com tal finalidade, antes do recebimento da denúncia e ouvido o Ministério Público.

CAPÍTULO II DAS MEDIDAS PROTETIVAS DE URGÊNCIA

Seção I Disposições Gerais

Art. 18. Recebido o expediente com o pedido da ofendida, caberá ao juiz, no prazo de 48 (quarenta e oito) horas:

- I - conhecer do expediente e do pedido e decidir sobre as medidas protetivas de urgência;
- II - determinar o encaminhamento da ofendida ao órgão de assistência judiciária, quando for o caso, inclusive para o ajuizamento da ação de separação judicial, de divórcio, de anulação de casamento ou de dissolução de união estável perante o juízo competente; (Redação dada pela Lei nº 13.894, de 2019)
- III - comunicar ao Ministério Público para que adote as providências cabíveis.

Art. 19. As medidas protetivas de urgência poderão ser concedidas pelo juiz, a requerimento do Ministério Público ou a pedido da ofendida.

§ 1º As medidas protetivas de urgência poderão

ser concedidas de imediato, independentemente de audiência das partes e de manifestação do Ministério Público, devendo este ser prontamente comunicado.

§ 2º As medidas protetivas de urgência serão aplicadas isolada ou cumulativamente, e poderão ser substituídas a qualquer tempo por outras de maior eficácia, sempre que os direitos reconhecidos nesta Lei forem ameaçados ou violados.

§ 3º Poderá o juiz, a requerimento do Ministério Público ou a pedido da ofendida, conceder novas medidas protetivas de urgência ou rever aquelas já concedidas, se entender necessário à proteção da ofendida, de seus familiares e de seu patrimônio, ouvido o Ministério Público.

Art. 20. Em qualquer fase do inquérito policial ou da instrução criminal, caberá a prisão preventiva do agressor, decretada pelo juiz, de ofício, a requerimento do Ministério Público ou mediante representação da autoridade policial.

Parágrafo único. O juiz poderá revogar a prisão preventiva se, no curso do processo, verificar a falta de motivo para que subsista, bem como de novo decretá-la, se sobrevierem razões que a justifiquem.

Art. 21. A ofendida deverá ser notificada dos atos processuais relativos ao agressor, especialmente dos pertinentes ao ingresso e à saída da prisão, sem prejuízo da intimação do advogado constituído ou do defensor público.

Parágrafo único. A ofendida não poderá entregar intimação ou notificação ao agressor.

Seção II

Das Medidas Protetivas de Urgência que Obrigam o Agressor

Art. 22. Constatada a prática de violência doméstica e familiar contra a mulher, nos termos desta Lei, o juiz poderá aplicar, de imediato, ao agressor, em conjunto ou separadamente, as seguintes medidas protetivas de urgência, entre outras:

I - suspensão da posse ou restrição do porte de armas, com comunicação ao órgão competente, nos termos da Lei nº 10.826, de 22 de dezembro de 2003;

II - afastamento do lar, domicílio ou local de convivência com a ofendida;

III - proibição de determinadas condutas, entre as quais:

VI – comparecimento do agressor a programas de recuperação e reeducação; e (Incluído pela Lei nº 13.984, de 2020)

VII – acompanhamento psicossocial do agressor, por meio de atendimento individual e/ou em grupo de apoio. (Incluído pela Lei nº 13.984, de 2020)

- a) aproximação da ofendida, de seus familiares e das testemunhas, fixando o limite mínimo de distância entre estes e o agressor;
- b) contato com a ofendida, seus familiares e testemunhas por qualquer meio de comunicação;
- c) freqüentação de determinados lugares a fim de preservar a integridade física e psicológica da ofendida;

IV - restrição ou suspensão de visitas aos dependentes menores, ouvida a equipe de atendimento multidisciplinar ou serviço similar;

V - prestação de alimentos provisionais ou provisórios.

§ 1º As medidas referidas neste artigo não impedem a aplicação de outras previstas na legislação em vigor, sempre que a segurança da ofendida ou as circunstâncias o exigirem, devendo a providência ser comunicada ao Ministério Público.

§ 2º Na hipótese de aplicação do inciso

I, encontrando-se o agressor nas condições mencionadas no caput e incisos do art. 6º da Lei nº 10.826, de 22 de dezembro de 2003, o juiz comunicará ao respectivo órgão, corporação ou

instituição as medidas protetivas de urgência concedidas e determinará a restrição do porte de armas, ficando o superior imediato do agressor responsável pelo cumprimento da determinação judicial, sob pena de incorrer nos crimes de prevaricação ou de desobediência, conforme o caso.

§ 3º Para garantir a efetividade das medidas protetivas de urgência, poderá o juiz requisitar, a qualquer momento, auxílio da força policial.

§ 4º Aplica-se às hipóteses previstas neste artigo, no que couber, o disposto no caput e nos §§ 5º e 6º do art. 461 da Lei nº 5.869, de 11 de janeiro de 1973 (Código de Processo Civil).

Seção III

Das Medidas Protetivas de Urgência à Ofendida

Art. 23. Poderá o juiz, quando necessário, sem prejuízo de outras medidas:

I - encaminhar a ofendida e seus dependentes a programa oficial ou comunitário de proteção ou de atendimento;

II - determinar a recondução da ofendida e a de seus

dependentes ao respectivo domicílio, após afastamento do agressor;

III - determinar o afastamento da ofendida do lar, sem prejuízo dos direitos relativos a bens, guarda dos filhos e alimentos;

IV - determinar a separação de corpos.

V - determinar a matrícula dos dependentes da ofendida em instituição de educação básica mais próxima do seu domicílio, ou a transferência deles para essa instituição, independentemente da existência de vaga. (Incluído pela Lei nº 13.882, de 2019)

Art. 24. Para a proteção patrimonial dos bens da sociedade conjugal ou daqueles de propriedade particular da mulher, o juiz poderá determinar, liminarmente, as seguintes medidas, entre outras:

I - restituição de bens indevidamente subtraídos pelo agressor à ofendida;

II - proibição temporária para a celebração de atos e contratos de compra, venda e locação de propriedade em comum, salvo expressa autorização judicial;

III - suspensão das procurações conferidas pela ofendida ao agressor;

IV - prestação de caução provisória, mediante depósito judicial, por perdas e danos materiais decorrentes da prática de violência doméstica e familiar contra a ofendida.

Parágrafo único. Deverá o juiz oficiar ao cartório competente para os fins previstos nos incisos II e III deste artigo.

Seção IV

(Incluído pela Lei nº 13.641, de 2018)

Do Crime de Descumprimento de Medidas

Protetivas de Urgência

Descumprimento de Medidas Protetivas de Urgência

Art. 24-A. Descumprir decisão judicial que defere medidas protetivas de urgência previstas nesta Lei: (Incluído pela Lei nº 13.641, de 2018)

Pena – detenção, de 3 (três) meses a 2 (dois) anos. (Incluído pela Lei nº 13.641, de 2018)

§ 1º A configuração do crime independe da competência civil ou criminal do juiz que deferiu as medidas. (Incluído pela Lei nº 13.641, de 2018)

§ 2º Na hipótese de prisão em flagrante, apenas a autoridade judicial poderá conceder fiança. (Incluído pela Lei nº 13.641, de 2018)

§ 3º O disposto neste artigo não exclui a aplicação de outras sanções cabíveis. (Incluído pela Lei nº 13.641, de 2018)

CAPÍTULO III

DA ATUAÇÃO DO MINISTÉRIO PÚBLICO

Art. 25. O Ministério Público intervirá, quando não for parte, nas causas cíveis e criminais decorrentes da violência doméstica e familiar contra a mulher.

Art. 26. Caberá ao Ministério Público, sem prejuízo de outras atribuições, nos casos de violência doméstica e familiar contra a mulher, quando necessário:

- I - requisitar força policial e serviços públicos de saúde, de educação, de assistência social e de segurança, entre outros;
- II - fiscalizar os estabelecimentos públicos e particulares de atendimento à mulher em situação de violência doméstica e familiar, e adotar, de imediato, as medidas administrativas ou judiciais cabíveis no tocante a quaisquer irregularidades constatadas;
- III - cadastrar os casos de violência doméstica e familiar contra a mulher.

CAPÍTULO IV DA ASSISTÊNCIA JUDICIÁRIA

Art. 27. Em todos os atos processuais, cíveis e criminais, a mulher em situação de violência doméstica e familiar deverá estar acompanhada de advogado, ressalvado o previsto no art. 19 desta Lei.

Art. 28. É garantido a toda mulher em situação de violência doméstica e familiar o acesso aos serviços de Defensoria Pública ou de Assistência Judiciária Gratuita, nos termos da lei, em sede policial e judicial, mediante atendimento específico e humanizado.

TÍTULO V DA EQUIPE DE ATENDIMENTO MULTIDISCIPLINAR

Art. 29. Os Juizados de Violência Doméstica e Familiar contra a Mulher que vierem a ser criados poderão contar com uma equipe de atendimento multidisciplinar, a ser integrada por profissionais especializados nas áreas psicossocial, jurídica e de saúde.

Art. 30. Compete à equipe de atendimento multidisciplinar, entre outras atribuições que lhe forem

reservadas pela legislação local, fornecer subsídios por escrito ao juiz, ao Ministério Público e à Defensoria Pública, mediante laudos ou verbalmente em audiência, e desenvolver trabalhos de orientação, encaminhamento, prevenção e outras medidas, voltados para a ofendida, o agressor e os familiares, com especial atenção às crianças e aos adolescentes.

Art. 31. Quando a complexidade do caso exigir avaliação mais aprofundada, o juiz poderá determinar a manifestação de profissional especializado, mediante a indicação da equipe de atendimento multidisciplinar.

Art. 32. O Poder Judiciário, na elaboração de sua proposta orçamentária, poderá prever recursos para a criação e manutenção da equipe de atendimento multidisciplinar, nos termos da Lei de Diretrizes Orçamentárias.

TÍTULO VI DISPOSIÇÕES TRANSITÓRIAS

Art. 33. Enquanto não estruturados os Juizados de Violência Doméstica e Familiar contra a Mulher, as varas criminais acumularão as competências cível e criminal para conhecer e julgar as causas decorrentes

da prática de violência doméstica e familiar contra a mulher, observadas as previsões do Título IV desta Lei, subsidiada pela legislação processual pertinente.

Parágrafo único. Será garantido o direito de preferência, nas varas criminais, para o processo e o julgamento das causas referidas no caput.

TÍTULO VII DISPOSIÇÕES FINAIS

Art. 34. A instituição dos Juizados de Violência Doméstica e Familiar contra a Mulher poderá ser acompanhada pela implantação das curadorias necessárias e do serviço de assistência judiciária.

Art. 35. A União, o Distrito Federal, os Estados e os Municípios poderão criar e promover, no limite das respectivas competências:

I - centros de atendimento integral e multidisciplinar para mulheres e respectivos dependentes em situação de violência doméstica e familiar;

II - casas-abrigos para mulheres e respectivos dependentes menores em situação de violência doméstica e familiar;

III - delegacias, núcleos de defensoria pública, serviços de saúde e centros de perícia médico-legal especializados no atendimento à mulher em situação de violência doméstica e familiar;

IV - programas e campanhas de enfrentamento da violência doméstica e familiar;

V - centros de educação e de reabilitação para os agressores.

Art. 36. A União, os Estados, o Distrito Federal e os Municípios promoverão a adaptação de seus órgãos e de seus programas às diretrizes e aos princípios desta Lei.

Art. 37. A defesa dos interesses e direitos transindividuais previstos nesta Lei poderá ser exercida, concorrentemente, pelo Ministério Público e por associação de atuação na área, regularmente constituída há pelo menos um ano, nos termos da legislação civil.

Parágrafo único. O requisito da pré-constituição poderá ser dispensado pelo juiz quando entender que não há outra entidade com representatividade adequada para o ajuizamento da demanda coletiva.

Art. 38. As estatísticas sobre a violência doméstica e familiar contra a mulher serão incluídas nas bases de dados dos órgãos oficiais do Sistema de Justiça e

Segurança a fim de subsidiar o sistema nacional de dados e informações relativo às mulheres.

Parágrafo único. As Secretarias de Segurança Pública dos Estados e do Distrito Federal poderão remeter suas informações criminais para a base de dados do Ministério da Justiça.

Art. 39. A União, os Estados, o Distrito Federal e os Municípios, no limite de suas competências e nos termos das respectivas leis de diretrizes orçamentárias, poderão estabelecer dotações orçamentárias específicas, em cada exercício financeiro, para a implementação das medidas estabelecidas nesta Lei.

Art. 40. As obrigações previstas nesta Lei não excluem outras decorrentes dos princípios por ela adotados.

Art. 41. Aos crimes praticados com violência doméstica e familiar contra a mulher, independentemente da pena prevista, não se aplica a Lei nº 9.099, de 26 de setembro de 1995.

Art. 42. O art. 313º do Decreto-Lei nº 3.689, de 3 de outubro de 1941 (Código de Processo Penal), passa a vigorar acrescido do seguinte inciso IV:

“Art. 313º ”

.....

IV - se o crime envolver violência doméstica e familiar contra a mulher, nos termos da lei específica, para garantir a execução das medidas protetivas de urgência.” (NR)

Art. 43. A alínea f do inciso II do art. 61. do Decreto-Lei nº 2.848, de 7 de dezembro de 1940 (Código Penal), passa a vigorar com a seguinte redação:

“Art. 61. ”

.....

II - ”

.....

f) com abuso de autoridade ou prevalecendo-se de relações domésticas, de coabitação ou de hospitalidade, ou com violência contra a mulher na forma da lei específica; ” (NR)

Art. 44. O art. 129. do Decreto-Lei nº 2.848, de 7 de dezembro de 1940 (Código Penal), passa a vigorar com as seguintes alterações:

“Art. 129. ”

.....

§ 9º Se a lesão for praticada contra ascendente, descendente, irmão, cônjuge ou companheiro, ou com quem

conviva ou tenha convivido, ou, ainda, prevalecendo-se o agente das relações domésticas, de coabitação ou de hospitalidade:

Pena - detenção, de 3 (três) meses a 3 (três) anos.
.....

§ 11º Na hipótese do § 9º deste artigo, a pena será aumentada de um terço se o crime for cometido contra pessoa portadora de deficiência.” (NR)

Art. 45º O art. 152. da Lei nº 7.210, de 11 de julho de 1984 (Lei de Execução Penal), passa a vigorar com a seguinte redação:

“Art. 152.

Parágrafo único. Nos casos de violência doméstica contra a mulher, o juiz poderá determinar o comparecimento obrigatório do agressor a programas de recuperação e reeducação.” (NR)

Art. 46. Esta Lei entra em vigor 45 (quarenta e cinco) dias após sua publicação.
Brasília, 7 de agosto de 2006; 185º da Independência e 118º da República.

LUIZ INÁCIO LULA DA SILVA
Dilma Rousseff

Este texto não substitui o publicado no DOU de 8.8.2006*

LEI DO MINUTO SEGUINTE

Presidência da República
Casa Civil
Subchefia para Assuntos Jurídicos

LEI Nº 12.845, DE 1º DE AGOSTO DE 2013.

Vigência

Dispõe sobre o atendimento obrigatório e integral de pessoas em situação de violência sexual.

A PRESIDENTA DA REPÚBLICA Faço saber que o Congresso Nacional decreta e eu sanciono a seguinte Lei:

Art. 1º Os hospitais devem oferecer às vítimas de violência sexual atendimento emergencial, integral e multidisciplinar, visando ao controle e ao tratamento dos agravos físicos e psíquicos decorrentes de violência sexual, e encaminhamento, se for o caso, aos serviços de assistência social.

Art. 2º Considera-se violência sexual, para os efeitos desta Lei, qualquer forma de atividade sexual não consentida.

Art. 3º O atendimento imediato, obrigatório em todos os hospitais integrantes da rede do SUS, compreende os seguintes serviços:

I - diagnóstico e tratamento das lesões físicas no aparelho genital e nas demais áreas afetadas;

II - amparo médico, psicológico e social imediatos;

III - facilitação do registro da ocorrência e encaminhamento ao órgão de medicina legal e às delegacias especializadas com informações que possam ser úteis à identificação do agressor e à comprovação da violência sexual;

IV - profilaxia da gravidez;

V - profilaxia das Doenças Sexualmente Transmissíveis - DST;

VI - coleta de material para realização do exame de HIV para posterior acompanhamento e terapia;

VII - fornecimento de informações às vítimas

sobre os direitos legais e sobre todos os serviços sanitários disponíveis.

§ 1º Os serviços de que trata esta Lei são prestados de forma gratuita aos que deles necessitarem.

§ 2º No tratamento das lesões, caberá ao médico preservar materiais que possam ser coletados no exame médico legal.

§ 3º Cabe ao órgão de medicina legal o exame de DNA para identificação do agressor.

Art. 4º Esta Lei entra em vigor após decorridos 90 (noventa) dias de sua publicação oficial.

Brasília, 1º de agosto de 2013; 192º da Independência e 125º da República.

DILMA ROUSSEFF

José Eduardo Cardozo

Alexandre Rocha Santos Padilha

Eleonora Menicucci de Oliveira

Maria do Rosário Nunes

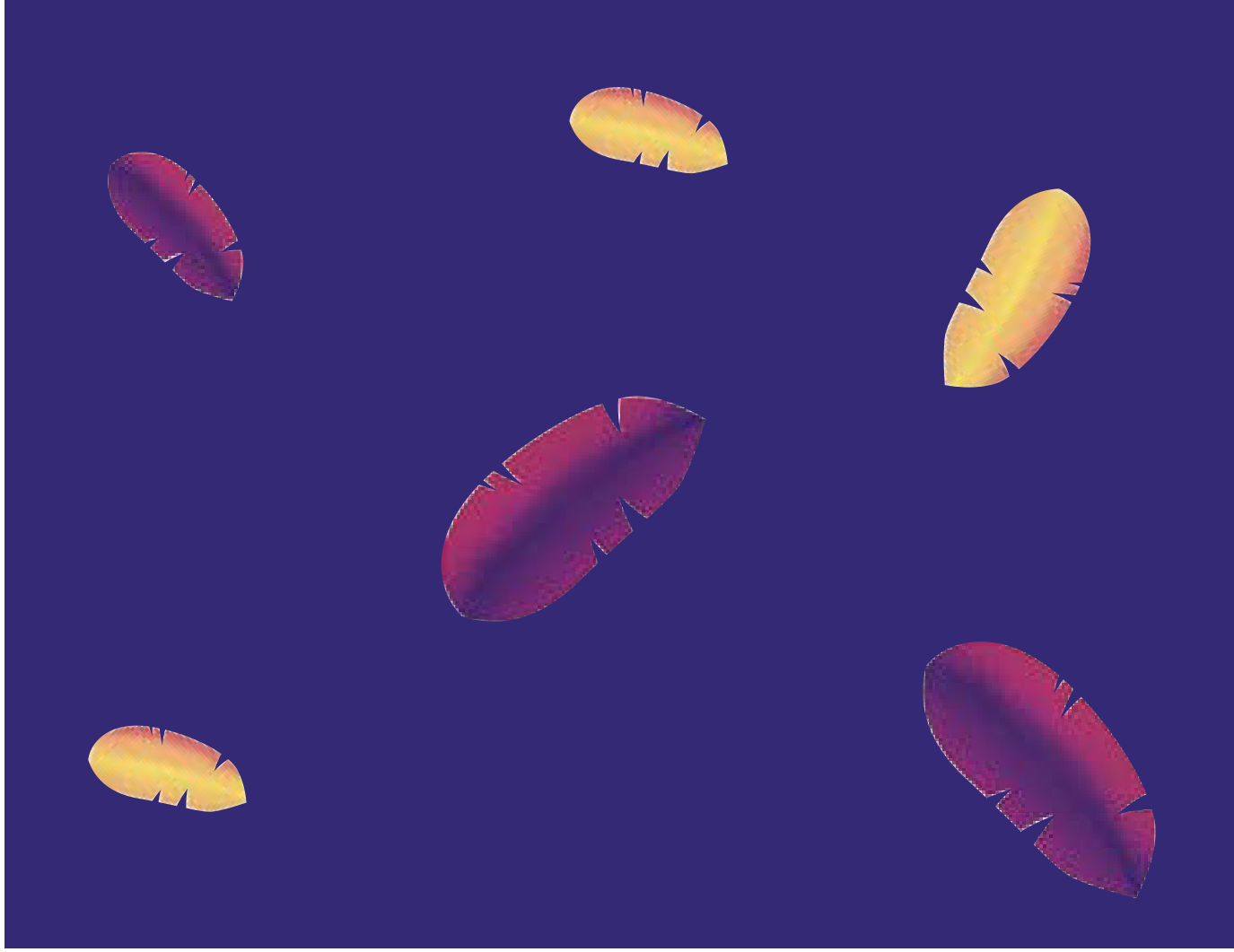
Este texto não substitui o publicado no DOU de 2.8.2013

LEIS E DECRETOS MUNICIPAIS RELACIONADOS ÀS MULHERES

- 1. DECRETO N° 12.451, DE 15 DE SETEMBRO DE 2005:** Institui o Centro de Referência da Mulher.
- 2. LEI COMPLEMENTAR N° 265, DE 13 DE NOVEMBRO DE 2006:** Institui as Práticas de Dignidade das Relações entre Homens e Mulheres e define ações para a construção de um sistema de gênero, no âmbito do Município de Caxias do Sul.
- 3. LEI N° 5055, DE 11 DE JANEIRO DE 1999:** Institui a Coordenadoria da Mulher e a Casa de Apoio para a Mulher Vítima de Violência.
- 4. LEI N° 5.671, DE 17 DE JULHO DE 2001:** Autoriza os veículos do serviço público de transporte coletivo urbano de passageiros de Caxias do Sul a pararem fora dos pontos pré-determinados.

- 5. LEI N° 7.780, DE 9 DE JUNHO DE 2014:** Fica instituído como Dia Municipal Combate à Violência contra a Mulher no Município de Caxias do Sul, o dia 07 agosto, em homenagem a data em que a Lei Maria da Penha foi sancionada no Brasil, no ano de 2006
- 6. LEI N° 7.975, DE 27 DE AGOSTO DE 2015:** Institui o Programa Municipal de Segurança e Proteção (PROMSEP)
- 7. LEI N° 8.483, DE 6 DE JANEIRO DE 2020:** Determina a priorização de acesso à educação infantil por filhas de mulheres que sofreram violência doméstica e familiar.
- 8. LEI N° 8.488, DE 13 DE MARÇO DE 2020:** Dispõe sobre a instituição do mês denominado Agosto Lilás no Município de Caxias do Sul.
- 9. LEI N° 8.688, DE 20 DE AGOSTO DE 2021:** Cria o Dossiê Mulher Caxiense e dá outras providências.
- 10. LEI N° 8.783, DE 16 DE MARÇO DE 2022:** Institui a Semana Municipal de Conscientização e

Combate ao Feminicídio. A ser realizada anualmente na semana do dia 25 de novembro.





CÂMARA
MUNICIPAL DE
CARRAZÃO DO SUL

PROCURADORIA
ESPECIAL DA
MULHER (PEM)